



Instituto Promotor
De Educación
C H I H U A H U A

INFORME:

LA SITUACIÓN EDUCATIVA EN
ESCUELAS PÚBLICAS DE
CIUDAD JUÁREZ EN 2023.

Apoyado por:



Índice

Introducción	2
Datos generales	3
Habilidades, destrezas y capacidades instaladas para el aprendizaje en el siglo XXI	5
El entorno educativo tras la pandemia	18
La escuela y la comunidad	24
Conclusiones	31

INFORME: LA SITUACIÓN EDUCATIVA EN ESCUELAS PÚBLICAS DE CIUDAD JUÁREZ EN 2023.

INTRODUCCIÓN.

Pese a que la actual década lleva apenas unos pocos años de recorrido, podemos decir que en el ámbito educativo está siendo una de las de mayor complejidad en la historia. La pandemia dejó problemas socioemocionales en los estudiantes y docentes, pérdida de aprendizajes clave en todos los niveles, escuelas que sufrieron daños como consecuencia del periodo de confinamiento, entre otros. Lo anterior se sumó a los problemas que se tenían previamente, como el rezago en aprendizajes, como un ejemplo.

A la complejidad descrita sumamos los pocos estudios que se tienen en la actualidad sobre el panorama educativo en general, lo cual es especialmente notorio en los estados y aún más en ciudades en específico. No hablamos de una evaluación con el objetivo de hacer comparaciones, sino de una investigación que presente un panorama descriptivo actual, para conocer oportunidades de mejora en las escuelas y reconocer las problemáticas que se deben enfrentar.

A comienzos del ciclo escolar 2022-2023, en IPE tuvimos la inquietud de realizar un sondeo general de la situación educativa en las escuelas públicas de Ciudad Juárez para tener claridad de cuáles son las siguientes acciones que debemos realizar como organización y que contribuyan a resolver en el corto, mediano y largo plazo a las problemáticas que tenemos en la ciudad.

Para llevar a cabo el sondeo del cual aquí presentamos los resultados contamos con el apoyo de dos entidades fundamentales: Microsoft, con recursos para su realización y la Subsecretaría de Educación y Deporte, Zona Norte del Gobierno del Estado de Chihuahua, quien nos ayudó a que más de 1,200 directivos y docentes, de 275 diferentes escuelas respondieran un cuestionario de más de 35 preguntas. Agradecemos profundamente a ambas instituciones y creemos que la información que aquí se presenta, será de utilidad para las decisiones educativas que han de realizarse, no solamente para ellos, sino para cualquier otro actor de la localidad.

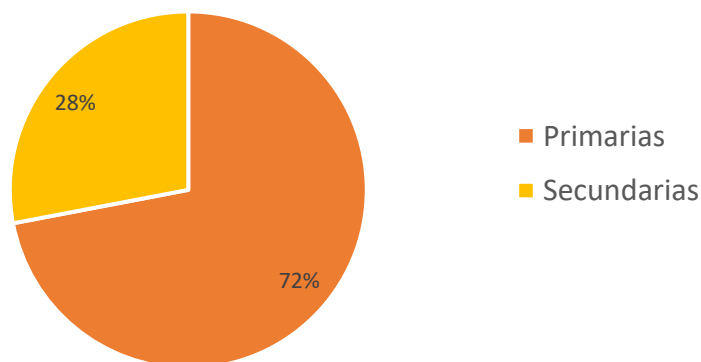
Esperamos que fundaciones, organizaciones de la sociedad civil, empresas encuentren aquí las áreas educativas que requieren apoyo para focalizar sus múltiples esfuerzos. También consideramos valioso este instrumento para cualquier involucrado el día a día en la educación. Conocer la posición en la que estamos puede llevar a mejores acciones, que al realizarse conjuntamente pueden generar grandes impactos.

I. DATOS GENERALES.

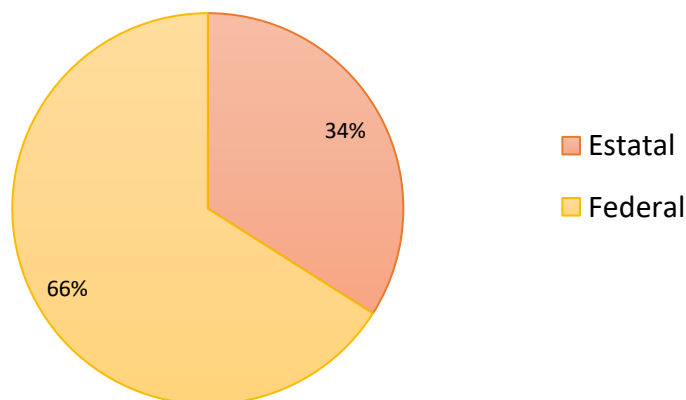
Sondeo respondido por 275 escuelas públicas de Ciudad Juárez de educación básica.

- 200 escuelas primarias públicas (43% del total de la ciudad).
- 75 escuelas secundarias públicas (99% del total de la ciudad).

PROPORCIÓN DE ESCUELAS PARTICIPANTES.



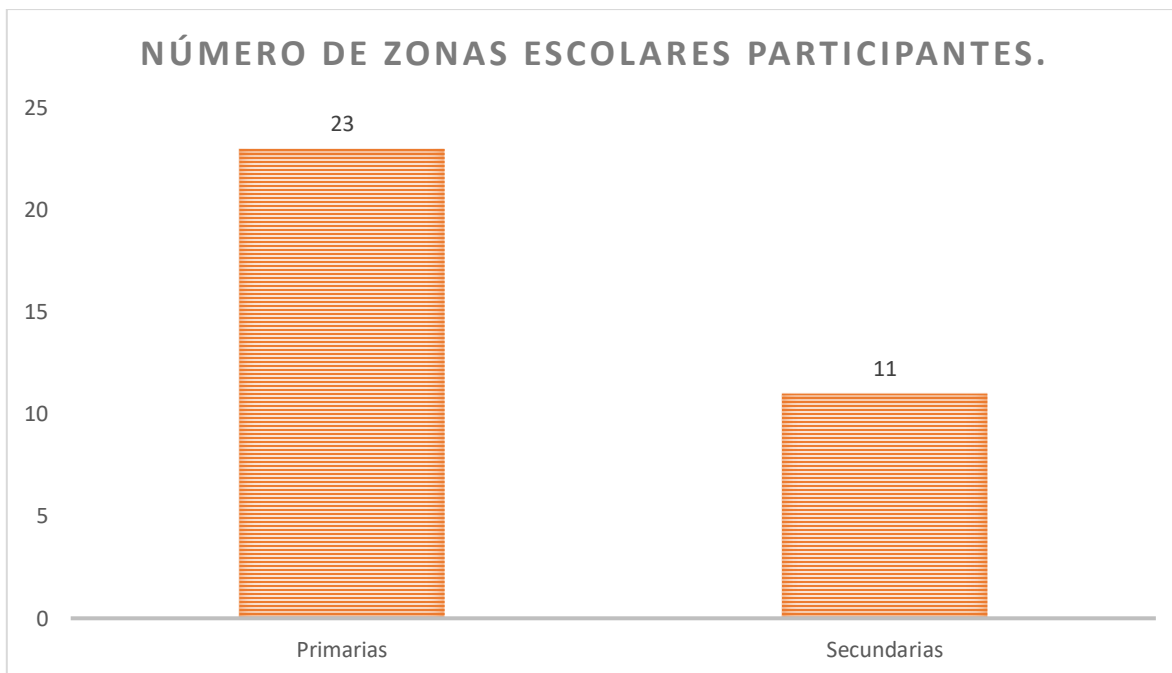
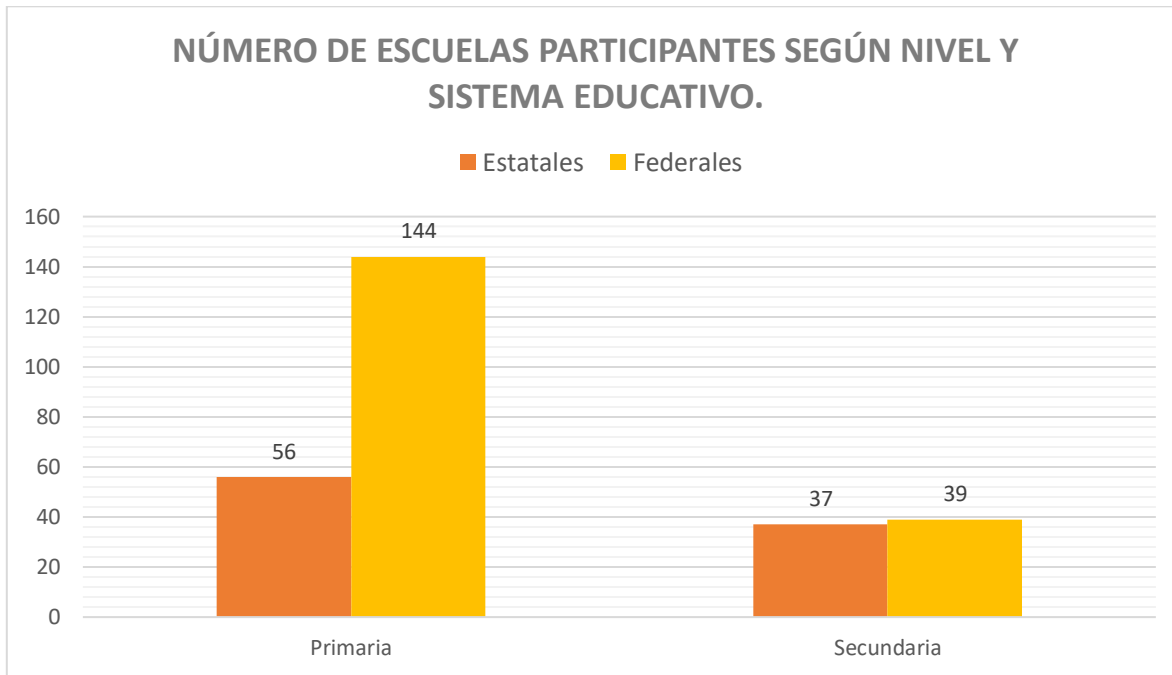
PROPORCIÓN DE ESCUELAS PARTICIPANTES SEGÚN SISTEMA EDUCATIVO.



El diseño muestral de nuestro instrumento tenía como meta un margen de error de 6%, con un nivel de confianza de 95%, por lo que el tamaño de las muestras eran los siguientes:

- Primaria: 170 escuelas.
- Secundarias: 60 escuelas.

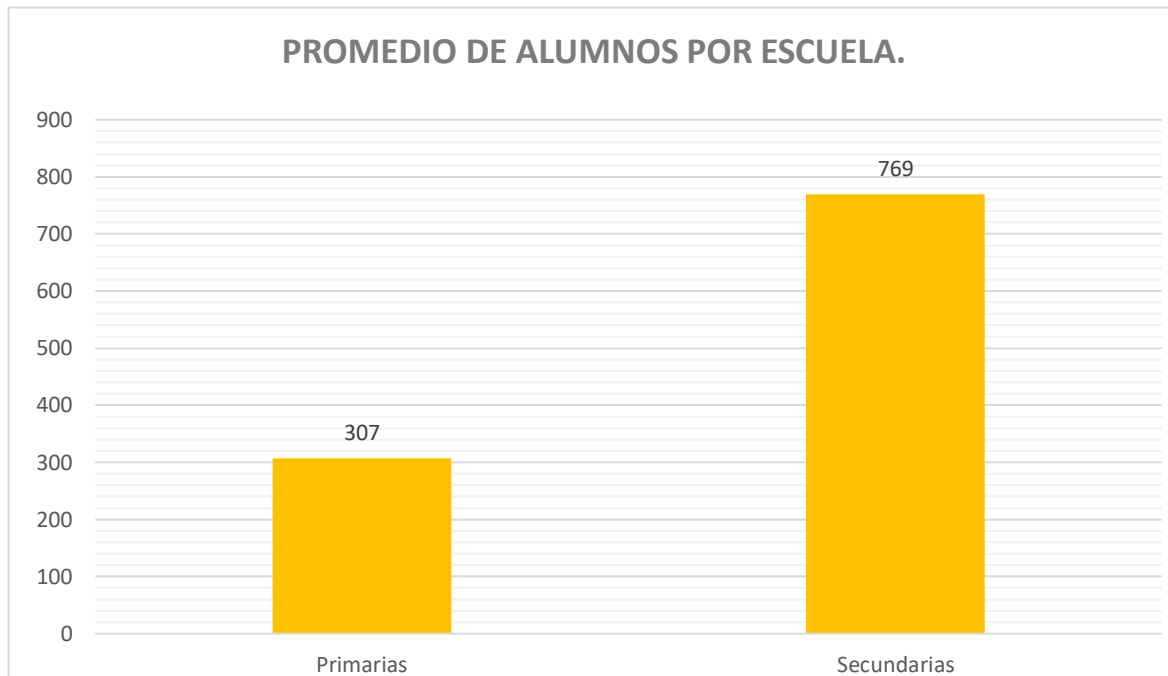
La participación de las escuelas fue más amplia de lo esperado, por lo que nuestros datos tienen una mayor representatividad de la planteada inicialmente.



Distribución geográfica de las zonas escolares participantes



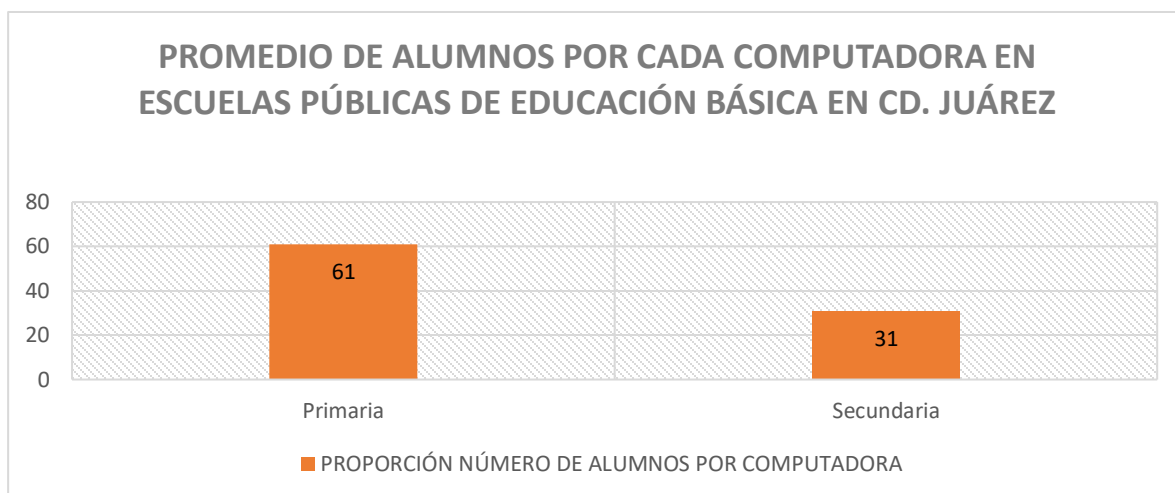
- Zonas escolares de primaria en color azul.
- Zonas escolares de secundaria en color rojo.



II. HABILIDADES, DESTREZAS Y CAPACIDADES INSTALADAS PARA EL APRENDIZAJE EN EL SIGLO XXI.

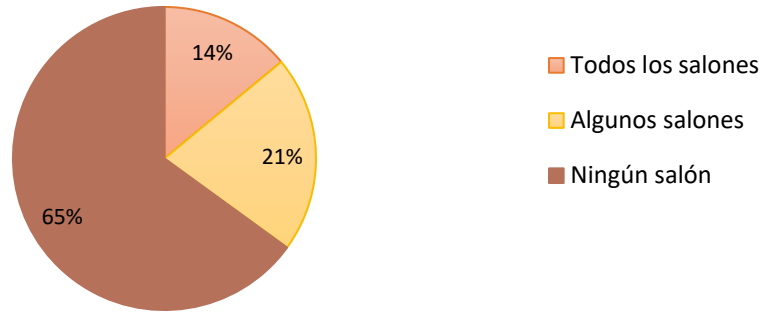
Las habilidades para el aprendizaje en el siglo XXI son diversas, pero en todos los casos involucran el desarrollo de habilidades blandas y el énfasis en las habilidades STEAM (ciencia, tecnología, ingeniería, arte y matemáticas, por sus siglas en inglés) y en una zona fronteriza como la nuestra es importante considerar la importancia de aprender el idioma inglés en las escuelas.

En esta sección conocemos información sobre la infraestructura que se tiene en las escuelas públicas, las condiciones de conectividad para el aprendizaje en los hogares de las familias, el nivel de conocimiento en habilidades de alumnos y maestros, así como la disposición a aprender (algo fundamental en tiempos de sobrecarga de trabajo en las escuelas).



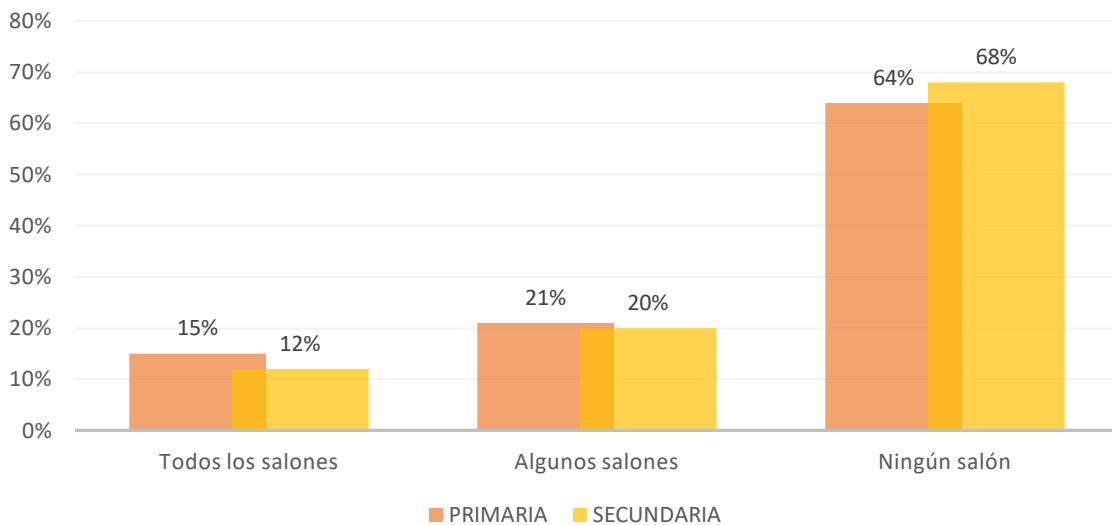
Como se puede observar, el promedio de alumnos por cada computadora disponible en las escuelas es demasiado elevado. En las escuelas primarias hay un promedio de apenas cinco computadoras por plantel, mientras en primaria es de apenas veinticinco, un número que no representa ni siquiera el promedio de estudiantes que se tienen por grupo.

¿LOS SALONES DE SU ESCUELA CUENTAN CON CONEXIÓN A INTERNET?

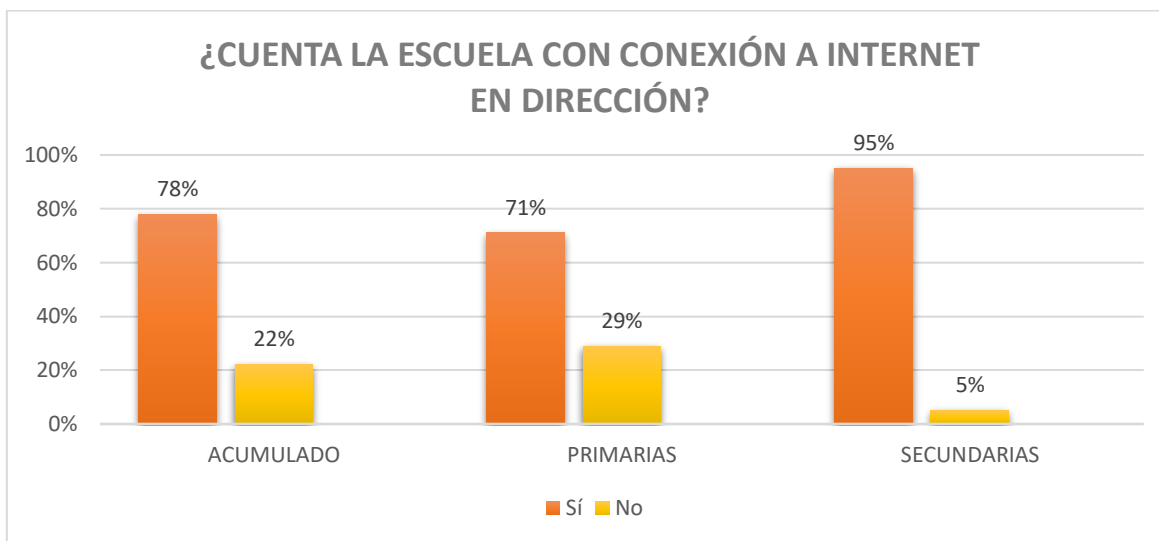


Existe un catorce por ciento de escuelas que tienen internet en todos sus salones, lo cual es bueno, pero, por otro lado, el 65% de las instituciones no tienen internet en ningún salón de clase. En la siguiente gráfica podemos ver estas cifras desagregadas por nivel.

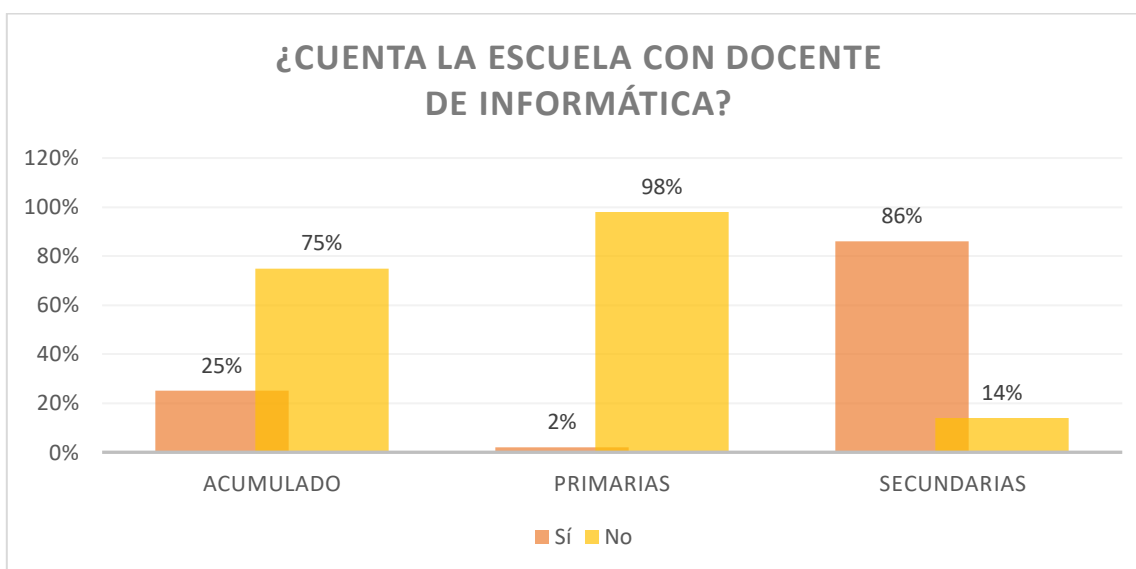
¿LOS SALONES DE SU ESCUELA CUENTAN CON CONEXIÓN A INTERNET?



Se observa que en primaria se tiene un poco más de escuelas en los que todos los salones tienen computadoras y un menor número en los que ninguna aula cuenta con estos equipos. En cualquier caso, con estos números se puede observar un hándicap en contra para el aprendizaje STEAM, al contar con muy pocos equipos disponibles, pero es especialmente preocupante en secundarias, donde se tiene la materia de informática.

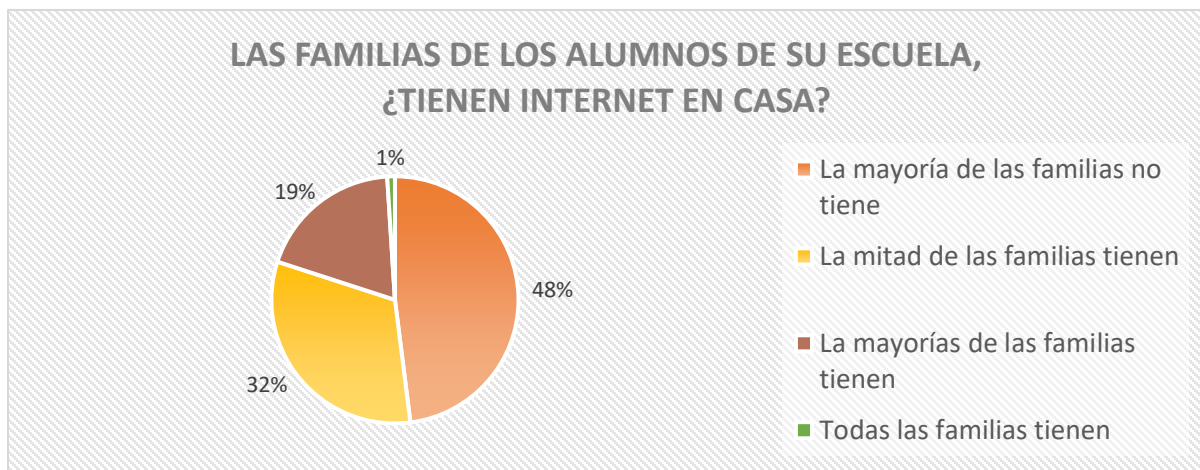


La labor que realizan los directivos escolares es fundamental para el correcto funcionamiento de la escuela. Al menos en este caso hay mayor conectividad que la que se tiene en las aulas, aunque en ocasiones esta tiene que ser pagada con recursos propios del director y/o maestros.

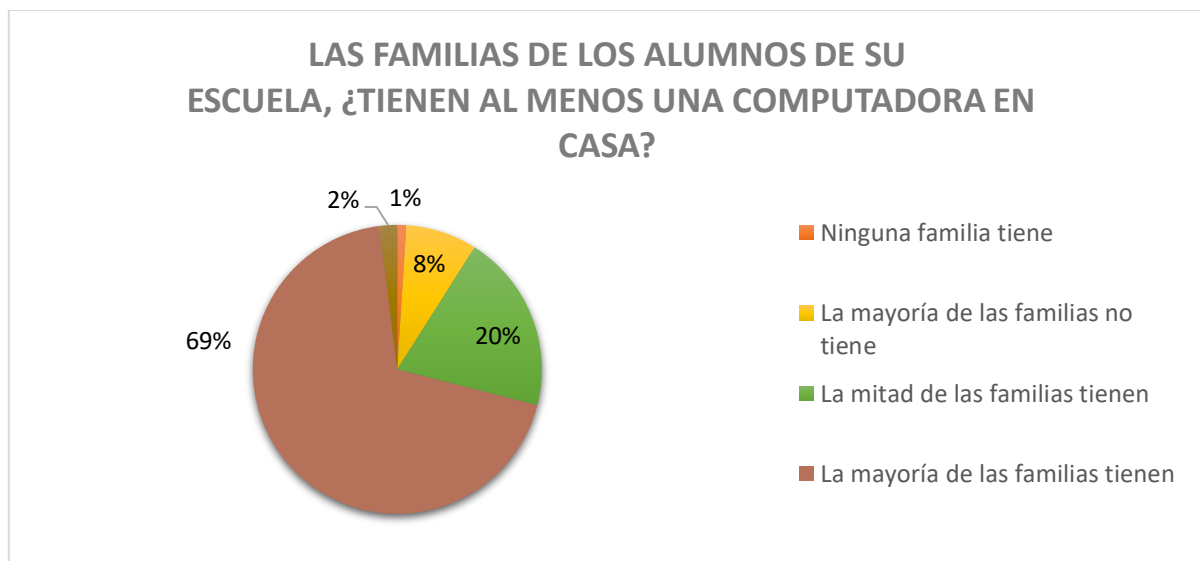


Esta pregunta tiene relación con la anterior. Es comprensible que la mayoría de las escuelas públicas no cuenten con un docente de informática, computación o tecnología, pero en secundaria, donde en el currículum se incluye esta materia, esto debería darse por hecho y, aun así, existen 14% de escuelas que no cuentan con ellos.

Si en las escuelas las condiciones para el aprendizaje STEAM no son las propicias, a continuación, se presentan datos que nos muestran cómo está la situación en los hogares de los estudiantes.

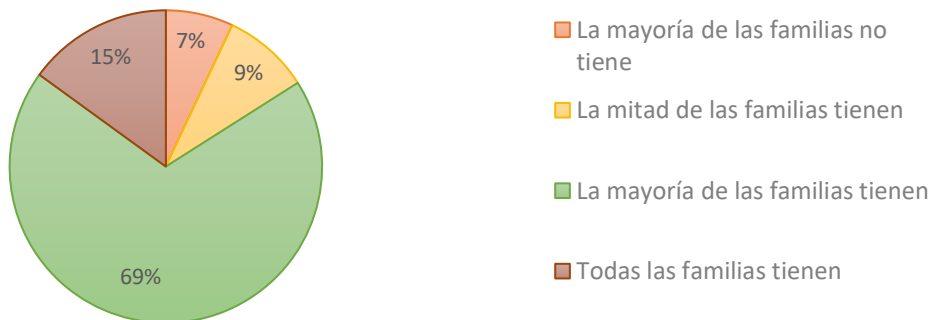


En el 48% de las escuelas, la mitad de las familias no tienen una conexión a internet fija en su domicilio y en 80% de ellas, al menos la mitad de las familias no cuentan con este servicio. Solo en 1% de las escuelas públicas todas las familias cuentan con el acceso a la red desde su hogar.



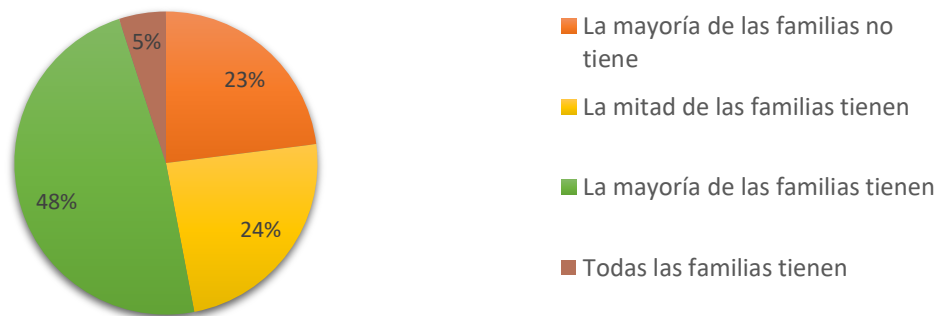
Un dato positivo para el aprendizaje a distancia es que en 69% de las escuelas públicas, la mayoría de las familias de los alumnos tienen al menos una computadora en su hogar, pese a ello hay 11% de escuelas en la que más de la mitad de las familias no tienen un equipo de cómputo en su domicilio.

LAS FAMILIAS DE LOS ALUMNOS DE SU ESCUELA, ¿TIENEN AL MENOS UN TELÉFONO CELULAR?



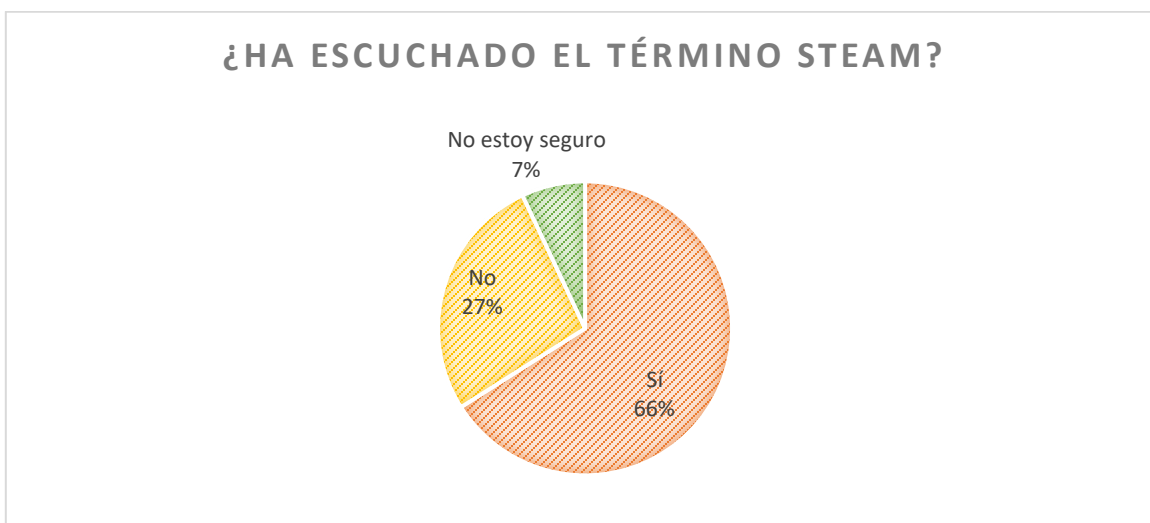
Para el aprendizaje a distancia, en caso de no contar con una computadora en el hogar, se vuelve indispensable contar con al menos un teléfono celular. En este caso, en el 84% de las escuelas o bien, todas las familias o la mayoría de ellas cuentan con un equipo de telefonía móvil. Solo en el 7% de las escuelas se presenta el caso en el que la mayoría de las familias no cuentan con un equipo de este tipo.

LAS FAMILIAS DE LOS ALUMNOS DE SU ESCUELA, ¿TIENEN AL MENOS UN TELÉFONO CELULAR CON CONEXIÓN A INTERNET?



Tener al menos un teléfono celular en casa no es suficiente para tomar una clase o una capacitación a distancia y si no hay una conexión fija en el hogar lo deseable es que al menos se tenga una conexión móvil. En este caso tenemos que en 48% de las escuelas, la mayoría de las familias tienen, pero a la par, en el 47% de las escuelas menos de la mitad de las familias tienen una conexión a internet móvil.

Estos datos de problemas de conectividad en el hogar podrían ser un factor de explicación de porque se ha hablado tanto de que en el periodo de clases a distancia se perdieron muchos de los aprendizajes esperados. Si las familias no tenían las condiciones para la conectividad en casa, imposible aprender de manera adecuada en esta modalidad.

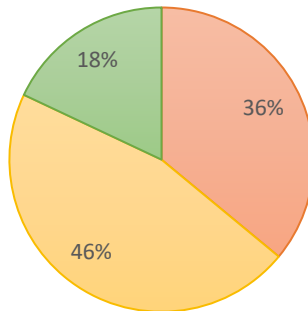


La pandemia aceleró la importancia de que alumnos y maestros tengan conocimientos adecuados en temas de tecnología. Ya hemos mostrado que las condiciones para ello no son las propicias ni en hogares, ni en las escuelas, pero un punto de partida es la comprensión del término STEAM (Ciencia, tecnología, ingeniería, arte y matemáticas, por sus siglas en inglés), o STEM (Ciencia, tecnología, ingeniería y matemáticas, por sus siglas en inglés), el cual se ha popularizado recientemente tanto en los ámbitos educativos como laborales, como destrezas y habilidades importantes que se deben desarrollar en las personas.

El punto de partida en nuestra ciudad no es el ideal. Tenemos que un tercio de los docentes no ha escuchado el término. Por el lado positivo se tiene que el 66% de los maestros si lo ha hecho, sin embargo, se realizó una pregunta complementaria, en la que pedimos nos indicaran que significan estas siglas y tenemos que de quienes respondieron afirmativamente, solo el 36% lo comprende de forma adecuada, el 46% tiene nociones y 18% no dio una respuesta cercana al significado correcto (la gráfica a continuación nos lo muestra).

COMPRESIÓN DEL TÉRMINO STEAM.

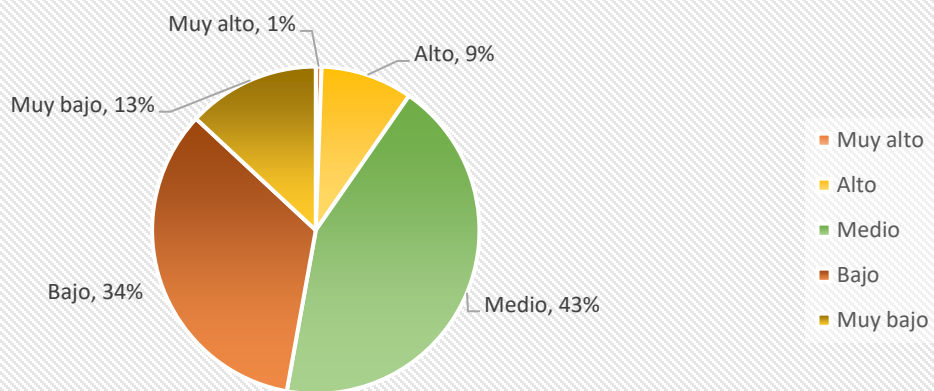
Lo comprende Comprensión parcial No lo comprende



Ahora bien, la poca comprensión del término STEAM nos habla de la poca socialización del concepto que se ha realizado a nivel local, pero dice poco sobre el nivel de conocimiento que manifiestan los docentes.

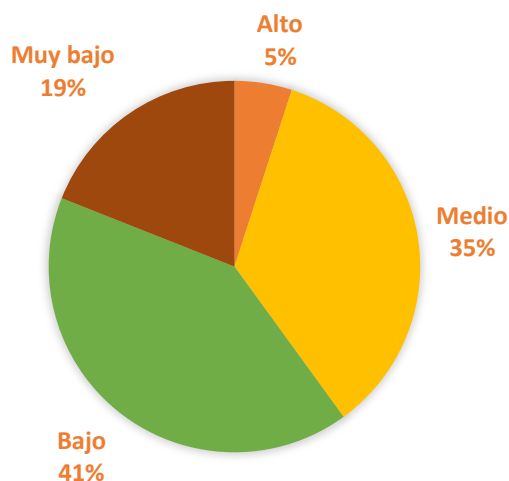
En las siguientes dos gráficas se presentan exclusivamente los datos de quienes comprobaron comprender el término STEAM.

¿CÓMO CONSIDERA SU NIVEL DE CONOCIMIENTO STEAM?



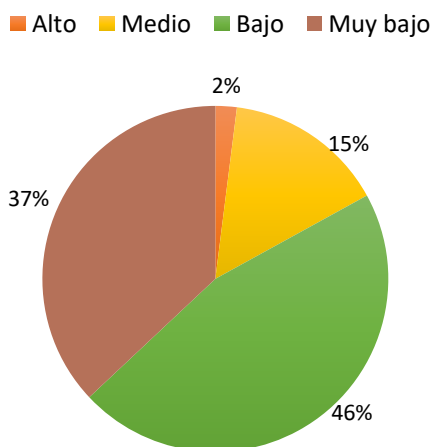
El 22% de los docentes que conoce el término STEAM considera que su nivel de conocimiento es muy alto o alto. La respuesta dominante, es un nivel medio, con un 43% de las respuestas.

¿CÓMO CONSIDERA EL NIVEL DE CONOCIMIENTO STEAM DE SUS COMPAÑEROS DOCENTES?



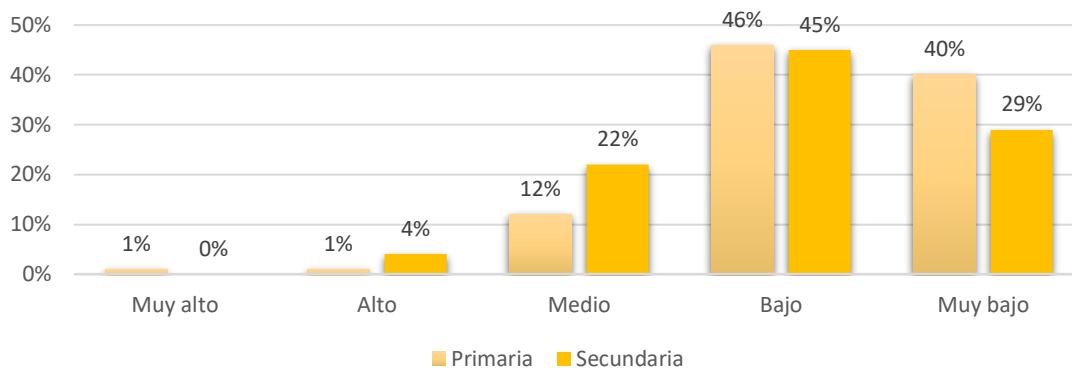
60% de los docentes que conocen el término STEAM considera que el nivel de conocimiento de sus compañeros es bajo o muy bajo.

¿CÓMO CONSIDERA EL NIVEL DE CONOCIMIENTO DE HABILIDADES STEAM DE SUS ALUMNOS?



Es previsible que sin las condiciones para el aprendizaje STEAM en las escuelas, más la falta de socialización del concepto en los docentes los resultados en los estudiantes tampoco sean positivos. En este caso tenemos que el 83% de los docentes considera que el nivel de sus estudiantes es bajo o muy bajo.

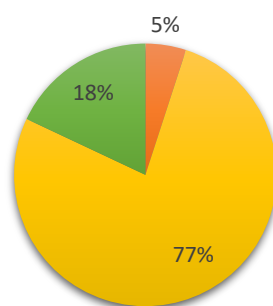
¿CÓMO CONSIDERA EL NIVEL DE CONOCIMIENTO DE HABILIDADES STEAM DE SUS ALUMNOS?



En esta gráfica la información es desagregada por nivel. Es observable que, si bien en los dos niveles son resultados negativos, la percepción de mal nivel de conocimiento es peor en primarias, en donde el 86% de los alumnos tienen un nivel bajo o muy bajo, mientras en secundarias el resultado es de 74%.

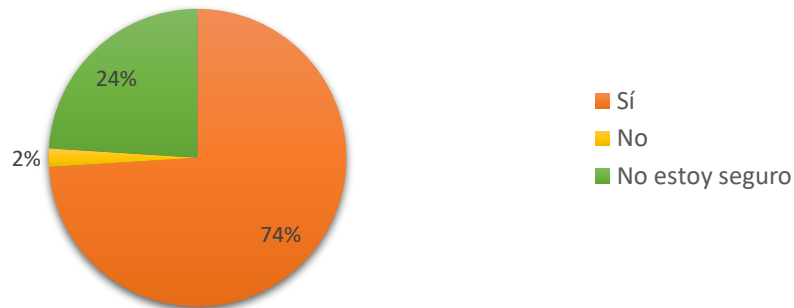
¿LOS DOCENTES DE SU ESCUELA HAN RECIBIDO CAPACITACIONES STEAM EN LOS ÚLTIMOS TRES AÑOS?

■ Sí ■ No ■ No estoy seguro



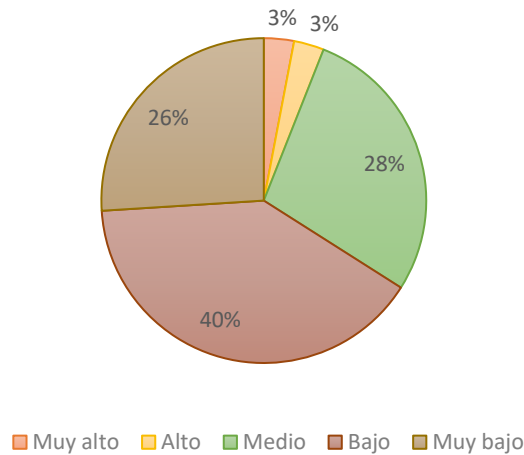
Esta gráfica explica los resultados mostrados en las gráficas anteriores. El 77% de los docentes no ha recibido capacitación STEAM en los últimos tres años.

LOS INTEGRANTES DE SU ESCUELA, ¿ESTÁN INTERESADOS EN RECIBIR CAPACITACIÓN STEAM?

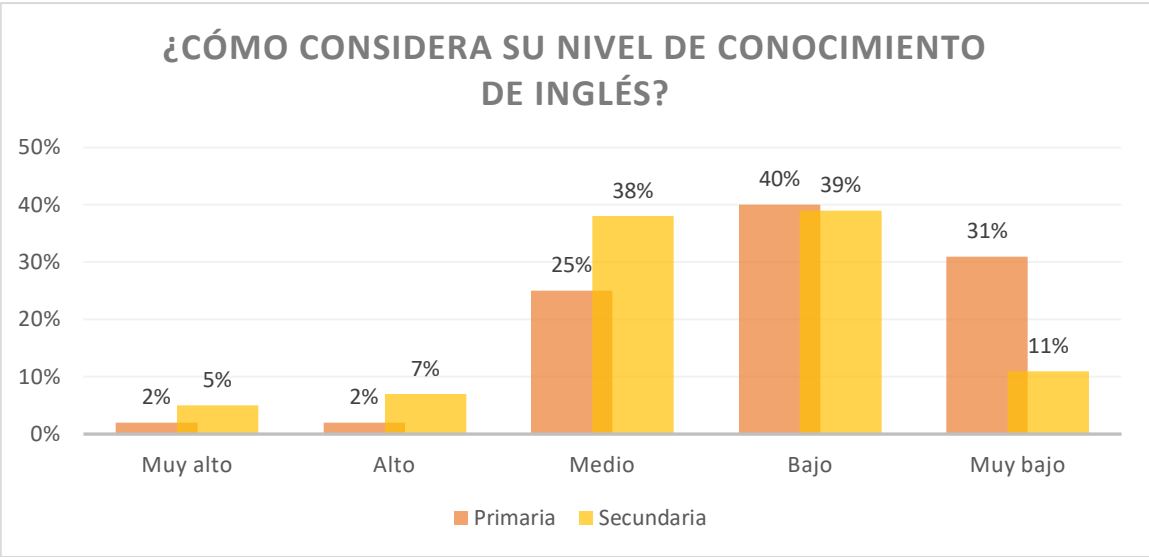


A pesar de la sobrecarga de trabajo que muchos docentes están viviendo tras el regreso a clases presenciales, el 74% de ellos está interesado en recibir capacitación en temas STEAM, 24% no está seguro y solamente 2% lo descarta. Esto es una oportunidad de capacitación y regularización para quienes trabajan por mejorar la calidad educativa.

¿CÓMO CONSIDERA SU NIVEL DE CONOCIMIENTO DE INGLÉS?



Es sabido que no es un requisito para ser docente el hablar el idioma inglés, pero al ser una ciudad fronteriza, sería deseable esto fuera posible. Desafortunadamente el 43% de los docentes indica que su nivel es bajo o muy bajo.

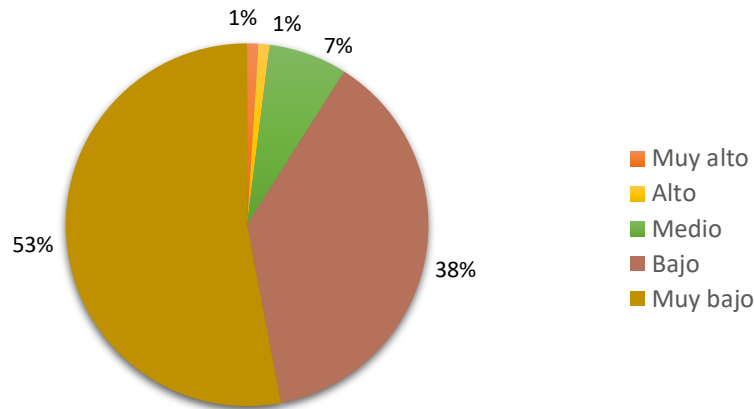


En esta gráfica se muestra el nivel de los docentes, pero desagregado por nivel. Se observa que en secundaria el resultado es un poco mejor que el de primaria.



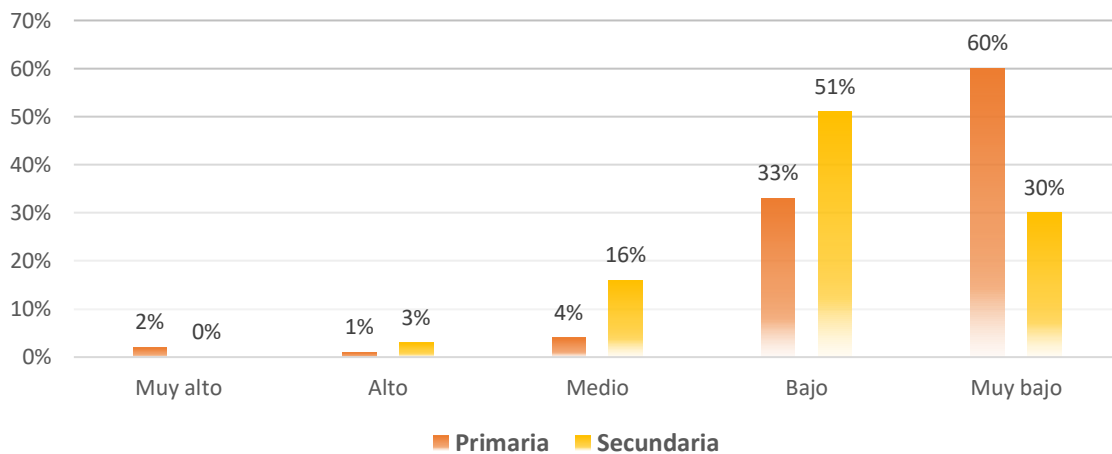
Otra oportunidad de capacitación se origina de los resultados de esta gráfica, ya que 89% de los docentes está interesado en recibir clases de inglés. Esto podría ayudar a los alumnos, como lo vemos en las siguientes gráficas.

¿CÓMO CONSIDERA EL NIVEL DE INGLÉS DE SUS ALUMNOS?



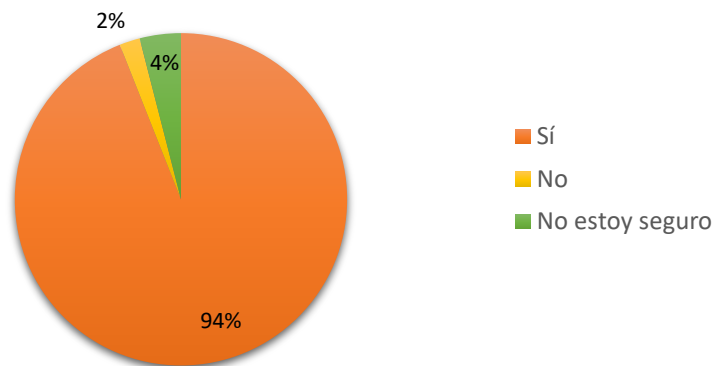
En el caso de los alumnos, el 91% se ubica en un nivel bajo o muy bajo de conocimiento de inglés. Solo el 2% se ubica en nivel alto o muy alto.

¿CÓMO CONSIDERA EL NIVEL DE CONOCIMIENTO DE INGLÉS DE SUS ALUMNOS?



Los resultados de inglés en el nivel básico son bajos, pero al desagregarlos por nivel podemos observar que son peores en el nivel primaria.

¿LE GUSTARÍA QUE SUS ALUMNOS RECIBAN CLASES DE INGLÉS?



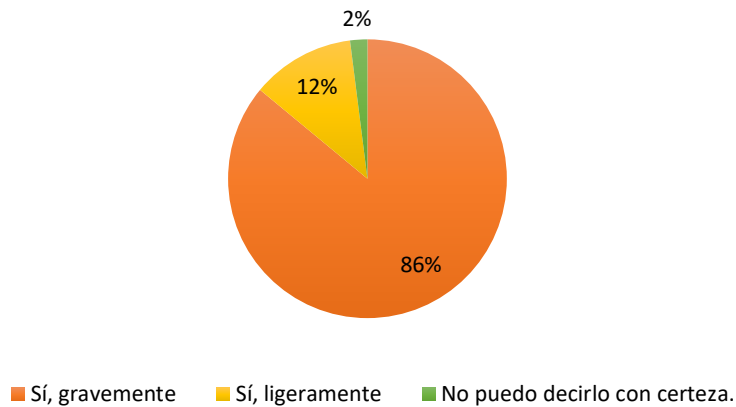
Otra importante área de fortalecimiento se da con el interés en que los alumnos reciban clases de inglés, el 94% de los docentes manifiesta ese interés.

III. EL ENTORNO EDUCATIVO TRAS LA PANDEMIA.

Hay una coincidencia a nivel mundial de que la pandemia trajo consecuencias importantes en la educación, específicamente en la pérdida de aprendizajes y en los daños emocionales que sufrieron especialmente los estudiantes, pero hay que decir que también los docentes tuvieron afectaciones.

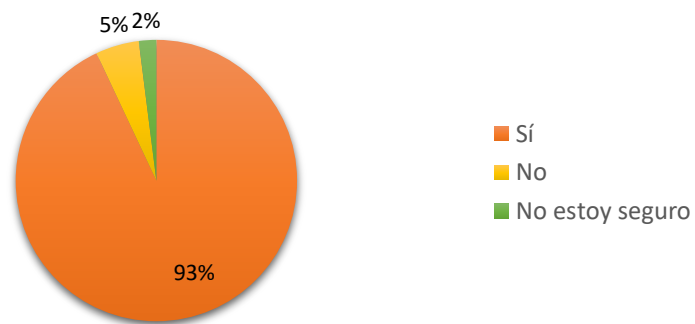
En México no se han realizado suficientes evaluaciones, tampoco en las entidades federativas para conocer el grado de afectaciones en los estudiantes. Esta sección de este instrumento nos arroja información que podemos utilizar todos los interesados para generar soluciones respecto a las afectaciones en aprendizajes de los alumnos, su situación socioemocional. Pero no solamente en forma general, sino que podemos identificar en específico cuales son las problemáticas más urgentes por atacar.

LOS ALUMNOS DE SU ESCUELA, ¿PERDIERON APRENDIZAJES CLAVE COMO CONSECUENCIA DE LA PANDEMIA?



Ningún docente señaló que sus estudiantes no hayan sufrido pérdida de aprendizajes como consecuencia de la pandemia, por el contrario, solo el 2% no tiene certeza, pero el 86% indica que los estudiantes sufrieron graves daños y 12% ligeramente.

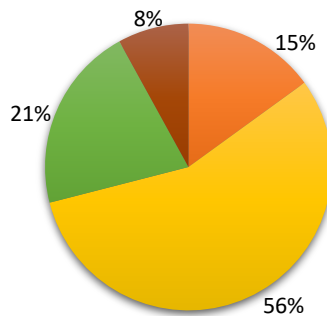
¿SU ESCUELA HA IMPLEMENTADO ESTRATEGIAS DE RECUPERACIÓN DE APRENDIZAJES CLAVE?



Los docentes en las escuelas han reaccionado e implementado estrategias de recuperación, 93% de ellos lo ha hecho, según la encuesta.

¿CÓMO PERCIBE LA SITUACIÓN SOCIOEMOCIONAL DE SUS ESTUDIANTES?

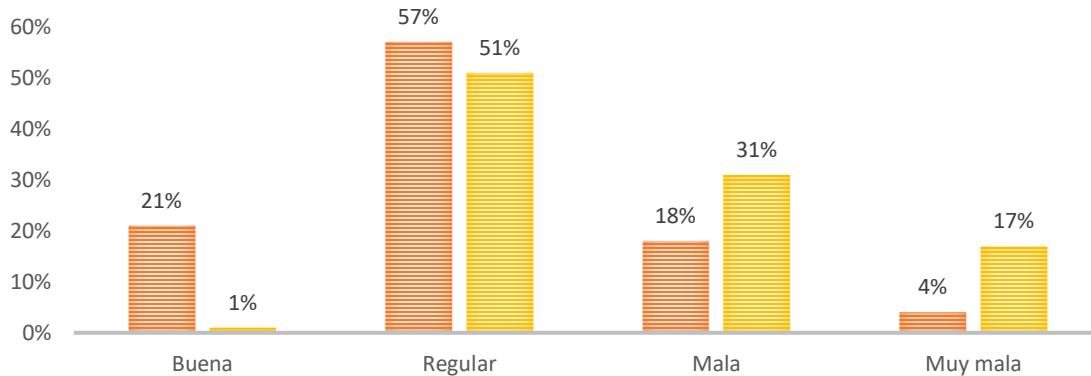
■ Buena ■ Regular ■ Mala ■ Muy mala



Los docentes perciben negativamente la situación socioemocional de sus estudiantes. Solamente el 15% la describió como buena. La respuesta mayoritaria fue regular con 56%. Señal de alerta es que 29% de los alumnos está en situación mala o muy mala.

¿CÓMO PERCIBE LA SITUACIÓN SOCIOEMOCIONAL DE SUS ESTUDIANTES?

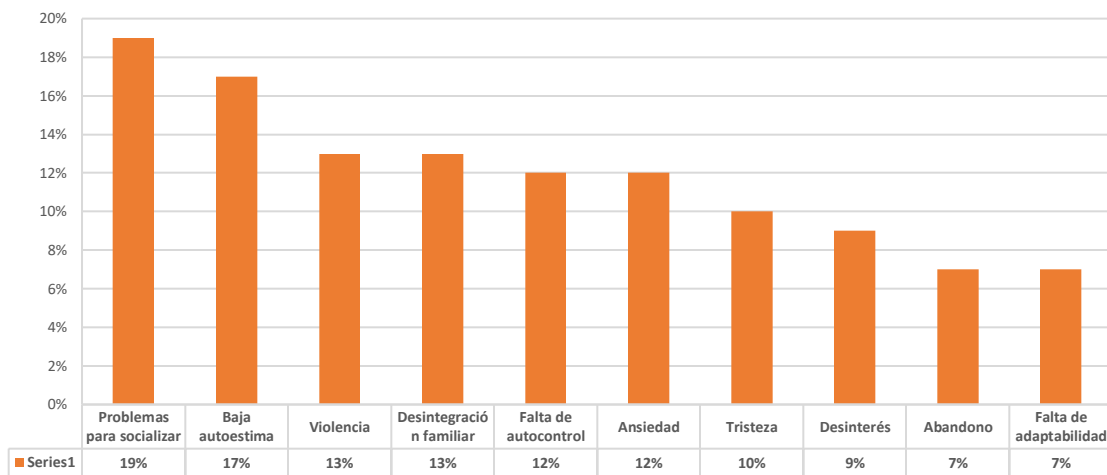
■ Primaria ■ Secundaria



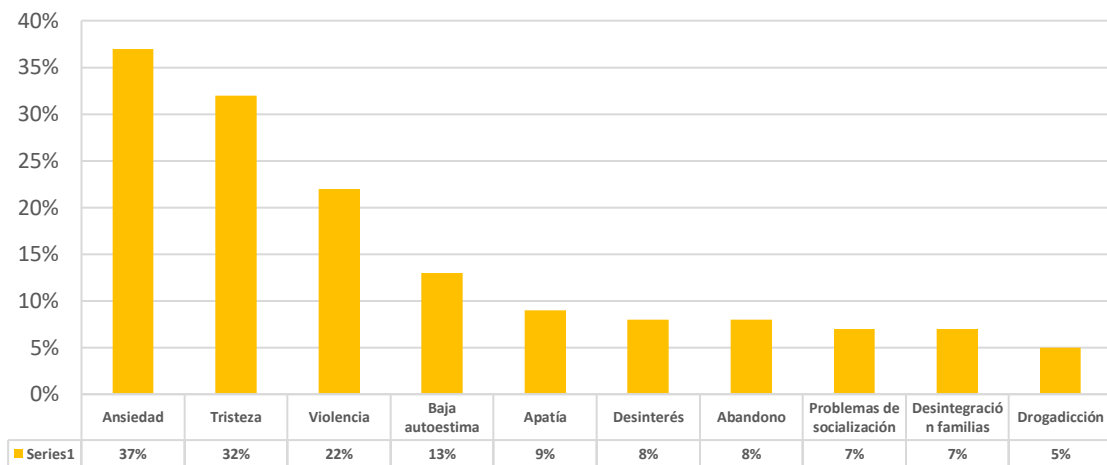
La información desagregada evidencia que la situación socioemocional es descrita como más complicada en los estudiantes de secundaria. Mientras en primaria se señala como mala o muy mala por el 22% de los docentes, este número es de 48% en secundarias.

Algunos problemas socioemocionales se presentan tanto en primaria como en secundaria, pero otros son diferentes. En las siguientes dos gráficas tenemos los datos para cada nivel.

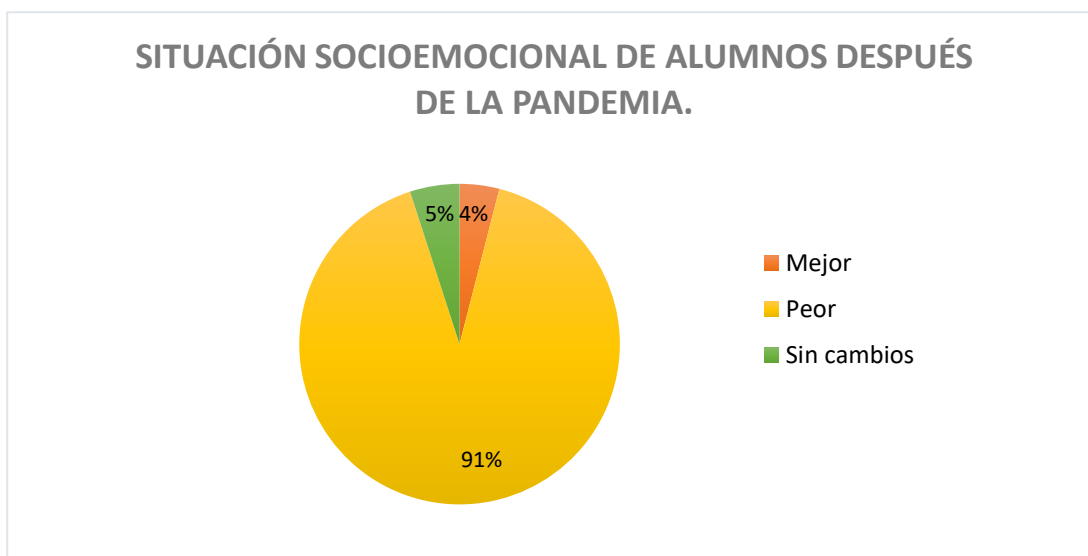
PRINCIPALES PROBLEMAS SOCIOEMOCIONALES DE LOS ALUMNOS DE PRIMARIA.



PRINCIPALES PROBLEMAS SOCIOEMOCIONALES DE LOS ALUMNOS DE SECUNDARIA.



NÚMERO DE PROBLEMÁTICA	PRIMARIAS	SECUNDARIAS
1	Problemas para socializar.	Ansiedad
2	Baja autoestima	Tristeza
3	Violencia	Violencia
4	Desintegración familiar	Baja autoestima
5	Falta de autocontrol	Apatía
6	Ansiedad	Desinterés
7	Tristeza	Abandono
8	Desinterés	Problemas para socializar
9	Abandono	Desintegración familiar
10	Falta de adaptabilidad	Drogadicción



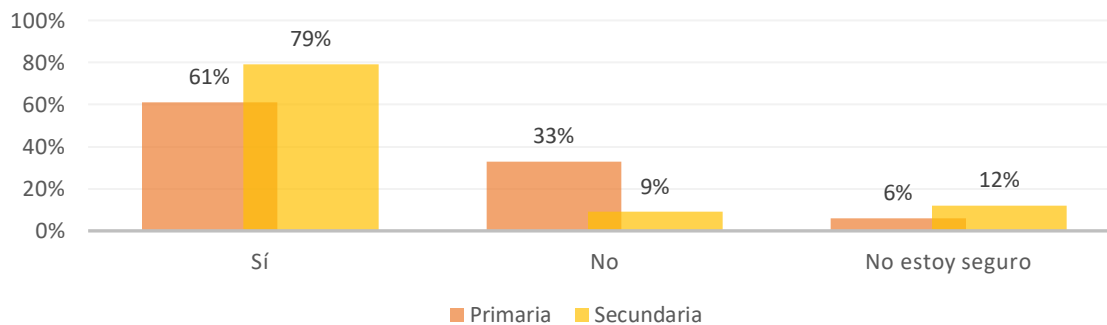
Se podría decir que la situación socioemocional de muchos alumnos era mala incluso previa a la pandemia, por ello es importante que los docentes hicieran una comparativa; tenemos que el 91% señala que la situación empeoró.

¿SU ESCUELA HA IMPLEMENTADO ESTRATEGIAS DE RECUPERACIÓN SOCIOEMOCIONAL DE ALUMNOS TRAS LA PANDEMIA?



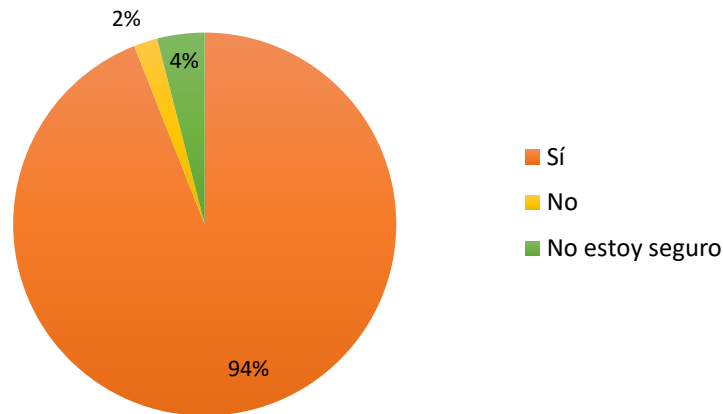
De nuevo las escuelas y los docentes realizan esfuerzos para mejorar la situación. Se puede observar que el 65% de las escuelas ha implementado estrategias de recuperación socioemocional. Pese a ello, aún existen 37% de ellas que no lo han hecho.

¿SU ESCUELA HA IMPLEMENTADO ESTRATEGIAS DE RECUPERACIÓN SOCIOEMOCIONAL DE ALUMNOS TRAS LA PANDEMIA?



Al desagregar los datos anteriores podemos observar que las escuelas secundarias han realizado un mayor esfuerzo en este tema, en 79% de las secundarias se han implementado estrategias de recuperación socioemocional, en primarias solo el 6%.

¿LE GUSTARÍA QUE SU ESCUELA RECIBIERA APOYO EXTERNO PARA LA RECUPERACIÓN SOCIOEMOCIONAL DE SUS ALUMNOS?



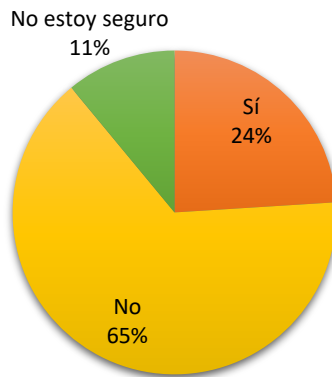
Otra oportunidad de apoyo para los agentes externos que nos interesamos por la educación se presenta aquí, ya que 94% de las escuelas tienen interés en recibir apoyo externo para la recuperación socioemocional de sus alumnos, solo 2% se opuso.

IV. LA ESCUELA Y LA COMUNIDAD.

Las escuelas son un actor fundamental de cualquier comunidad bien establecida. Sin ellas no se pueden entender la mayoría de nuestras estructuras sociales, ni la formación de las personas y por supuesto el presente y futuro de cada localidad se construye día a día en ellas. A pesar de ello, muchas veces las escuelas tienen que luchar por salir adelante, con recursos limitados, con problemáticas que parecen superarle y en varias ocasiones con pocos apoyos externos.

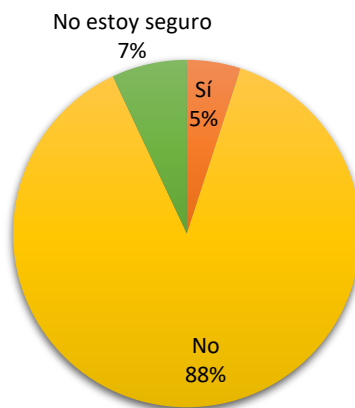
En esta sección recogemos las opiniones de los docentes sobre cómo es su relación con otros agentes de la comunidad y el tipo de apoyos que requieren, lo cual nos brinda una visión clara de hacia dónde deberíamos focalizar nuestros esfuerzos de auxilio y acompañamiento.

¿SU ESCUELA RECIBE APOYOS DE PROGRAMAS OFICIALES GUBERNAMENTALES?



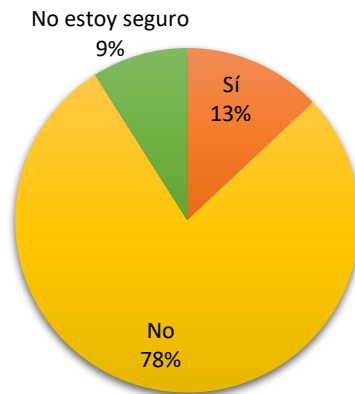
Actualmente son mayoritarias las escuelas que no reciben apoyos de entidades de programas gubernamentales de cualquier nivel, 65% de ellas se encuentran en esa situación. Solamente 24% reconoce recibirlos, mientras 11% no tiene completa certeza.

¿SU ESCUELA RECIBE APOYOS DE EMPRESAS DE LA LOCALIDAD?



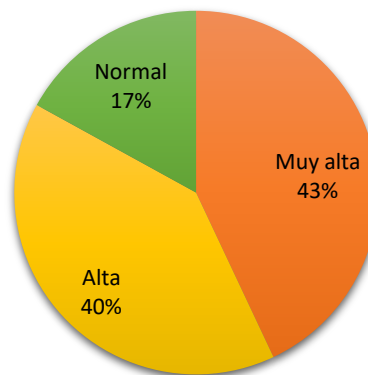
Sobre la relación con empresas de la ciudad, tenemos que el 5% si recibe apoyos y 7% no tiene certeza. En este caso sabemos que son más las escuelas que si reciben apoyos a través de programas, pero probablemente las escuelas las identifican como provenientes del sector social, que con mucha frecuencia son intermediarias de los esfuerzos corporativos.

¿SU ESCUELA RECIBE APOYO DE ORGANIZACIONES DE LA SOCIEDAD CIVIL?



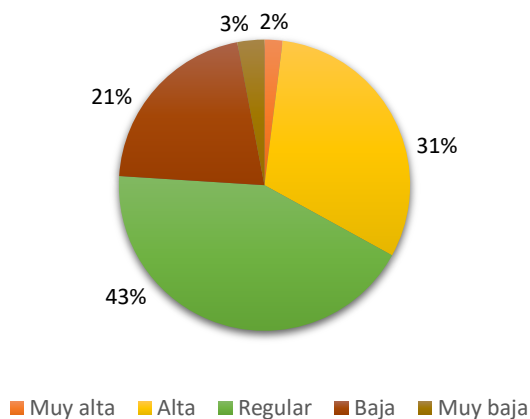
Sobre apoyos de organizaciones de la sociedad civil, el 78% manifiesta no recibir apoyos, 9% no está seguro y 13% indica que si los recibe.

¿CÓMO CONSIDERA ACTUALMENTE SU CARGA DE TRABAJO?



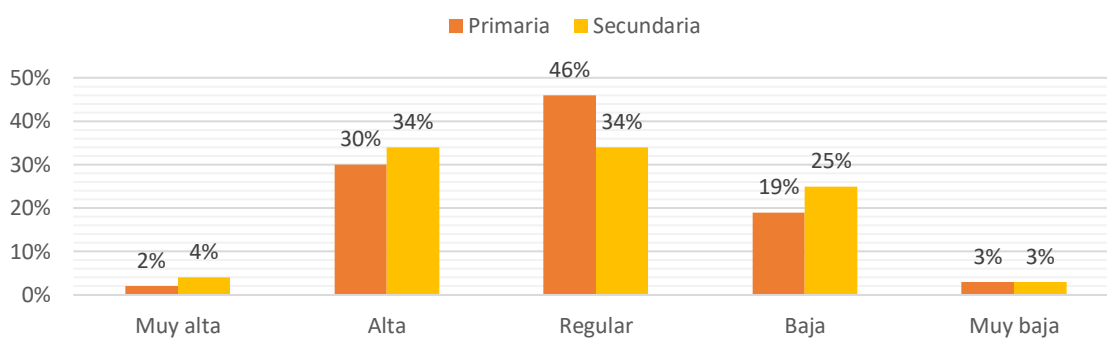
Algo que hemos escuchado con recurrencia al trabajar con los docentes es que muchos de ellos manifiestan la sensación de que la carga de trabajo que tienen es cada vez más alta. En este ejercicio obtuvimos los siguientes datos: 83% de los docentes considera su carga laboral como muy alta o alta y solo 17% la señala como normal.

¿CÓMO CONSIDERA LA VALORACIÓN QUE LA COMUNIDAD HACE DEL TRABAJO DOCENTE?

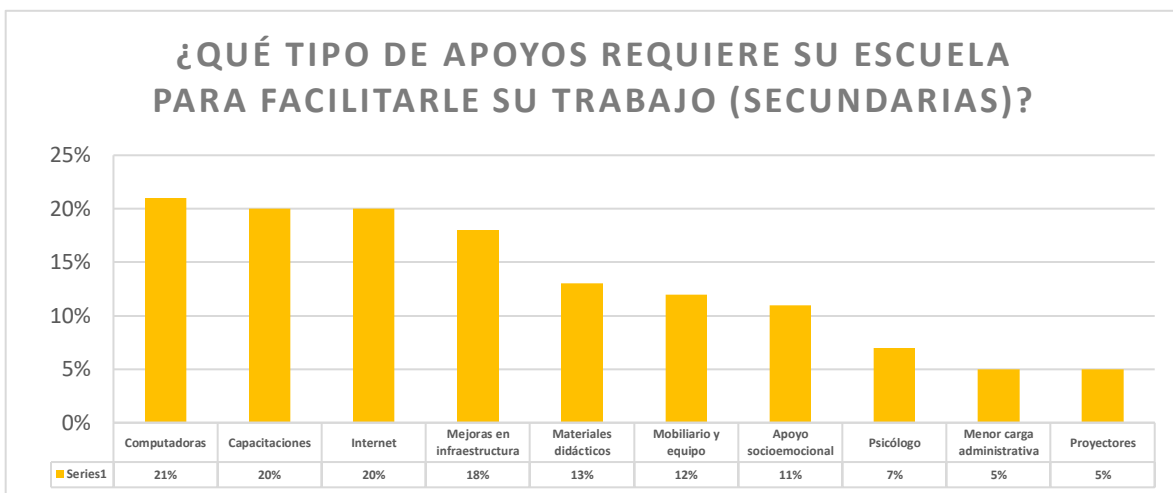
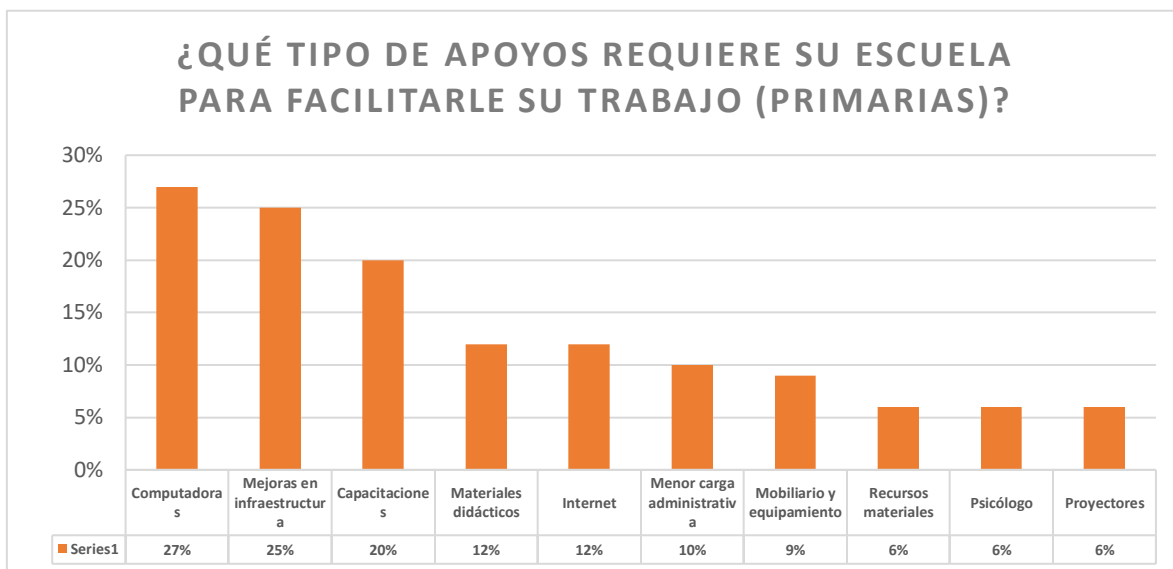


También con frecuencia hemos escuchado que parte del sector magisterial considera que su labor no es reconocida de forma adecuada en la comunidad, según el dato recolectado solo 33% considera que el reconocimiento a su labor es alto o muy alto, mientras que 24% indica el reconocimiento como bajo o muy bajo. La gran mayoría (43%) lo considera en un punto intermedio.

¿CÓMO CONSIDERA LA VALORACIÓN QUE LA COMUNIDAD HACE DEL TRABAJO DOCENTE?

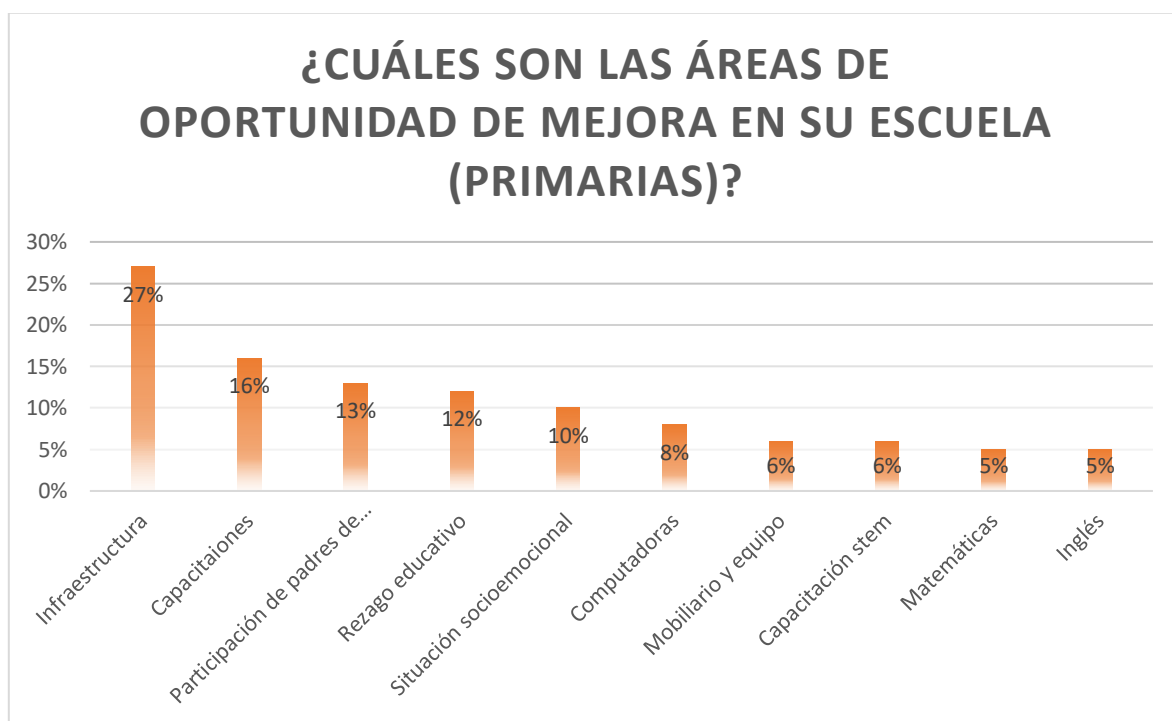


Al desagregar los datos observamos resultados similares, pero con una ligera menor sensación de reconocimiento de parte de los docentes de secundaria.

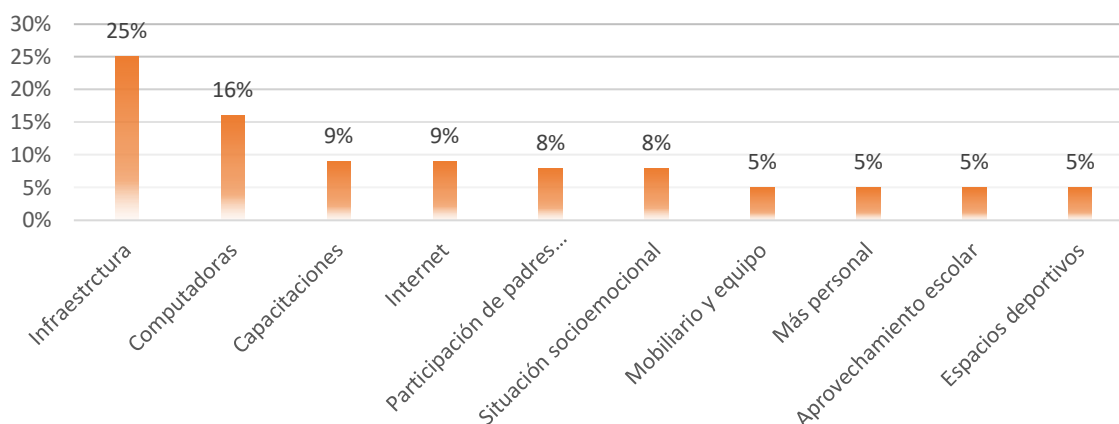


En estas dos gráficas se muestra el tipo de apoyos que las escuelas indican requerir para trabajar adecuadamente. Se pueden observar los resultados por nivel y también se resume la jerarquía de respuestas en la siguiente tabla.

NÚMERO DE PROBLEMÁTICA	PRIMARIAS	SECUNDARIAS
1	Computadoras	Computadoras
2	Mejoras en infraestructura	Capacitaciones
3	Capacitaciones	Internet
4	Materiales didácticos	Mejoras en infraestructura
5	Internet	Materiales didácticos
6	Menor carga administrativa	Mobiliario y equipo
7	Mobiliario y equipamiento	Apoyo socioemocional
8	Recursos materiales	Psicólogo
9	Psicólogo	Menor carga administrativa.
10	Proyectores	Proyectores



¿CUÁLES SON LAS ÁREAS DE OPORTUNIDAD DE MEJORA EN SU ESCUELA (SECUNDARIAS)?



Adicionalmente le preguntamos a los docentes nos indicaran las áreas de oportunidad de mejora en sus escuelas, algunas respuestas coinciden con las brindaron respecto a el tipo de apoyos que requieren, lo cual es comprensible, como una relación normal de causa-efecto.

En esta tabla se presenta la jerarquía de resultados desagregada por nivel:

NÚMERO DE PROBLEMÁTICA	PRIMARIAS	SECUNDARIAS
1	Infraestructura	Infraestructura
2	Capacitaciones	Computadoras
3	Participación de padres de familia	Capacitaciones
4	Rezago educativo	Internet
5	Situación socioemocional	Participación de padres de familia
6	Computadoras	Situación socioemocional
7	Mobiliario y equipo	Mobiliario y equipo
8	Capacitaciones STEM	Más personal
9	Matemáticas	Aprovechamiento escolar
10	Inglés	Espacios deportivos

V. CONCLUSIONES.

La situación actual en educación es complicada, estamos en un momento de cambio por el inicio de las estrategias de la Nueva Escuela Mexicana lo que ha traído consigo los típicos retos de cualquier periodo de adaptación, mientras las instituciones educativas aún luchan por superar los efectos negativos que dejó la pandemia.

En este documento confirmamos que las condiciones para el aprendizaje de nuevas tendencias no son propicias ni en los planteles, ni en los domicilios de los alumnos, también que se han quedado pendientes actualizaciones y regularizaciones deseables para los docentes, pero no todo es negativo; de nuevo la gran actitud de la mayoría de los docentes que están abiertos a capacitarse y solucionar los problemas que enfrentan sus alumnos brinda esperanzas de que la situación se pueda revertir para beneficio de los estudiantes.

Las organizaciones sociales tenemos una oportunidad dorada para contribuir con lo que las escuelas necesitan. A diferencia de lo cotidiano que es inferir los problemas educativos actuales, ahora tenemos datos, para focalizar los esfuerzos hacia acciones orientadas a la solución de problemas específicos. Debemos generar sinergias proactivas, para no dejar solas a las escuelas y generar soluciones a nivel local, las cuales pueden ser grandes ejemplos de lo que se puede realizar cuando se trabaja conjuntamente entre escuelas y sociedad civil.